

Gestion efficace des déchets pour un tourisme durable et une protection de l'écosystème marin

Mesures pour la mise en place d'une économie circulaire dans le secteur du tourisme au Maroc

Mounia ELLIQ

Experte internationale en Economie verte

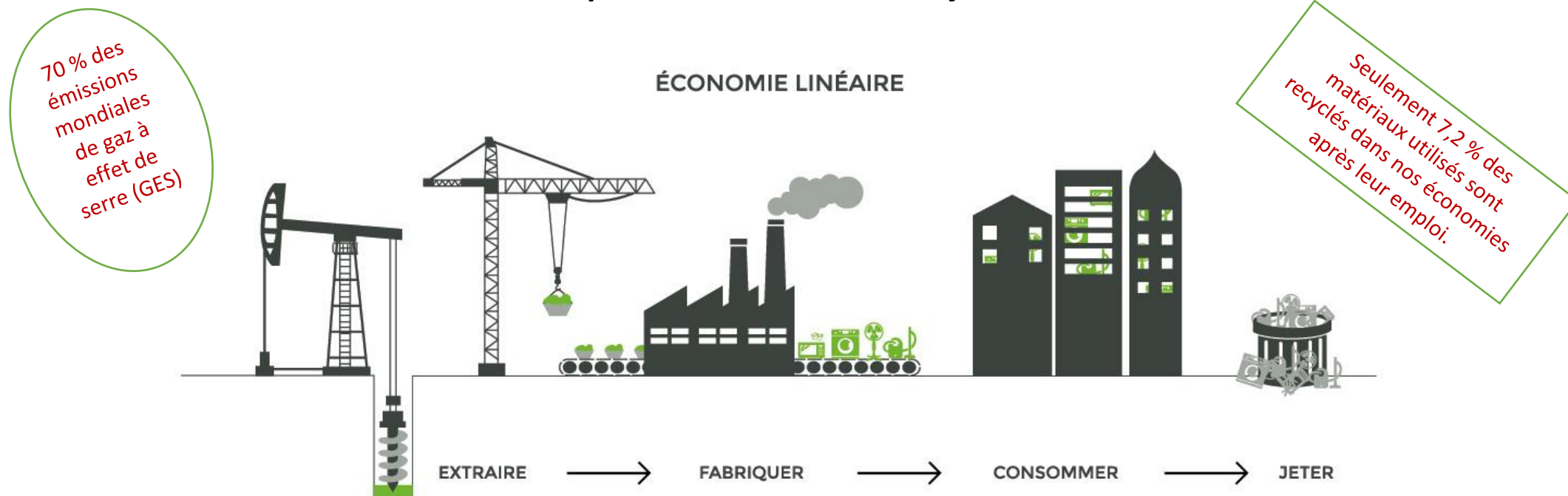
TouMaLi Conférence internationale du 08 & 09 of Novembre 2023

Marrakech/ Maroc



L'Économie Linéaire : notre modèle économique actuel

« extraire, produire, consommer et jeter ».



Les stratégies d'économie circulaire peuvent aider à réduire les émissions mondiales de GES de 40 % d'ici 2050.

L'humanité a franchi deux caps préoccupants :



100 milliards de tonnes (Gt) de matériaux par an

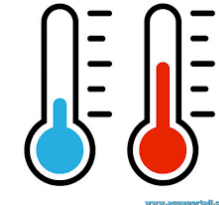


A provoqué un

Effondrement de la biodiversité de 68% depuis 1970



59,1 Gt de GES



La Température a augmenté de 1°C

7e continent : Gigantesque décharge qui flotte dans le Pacifique

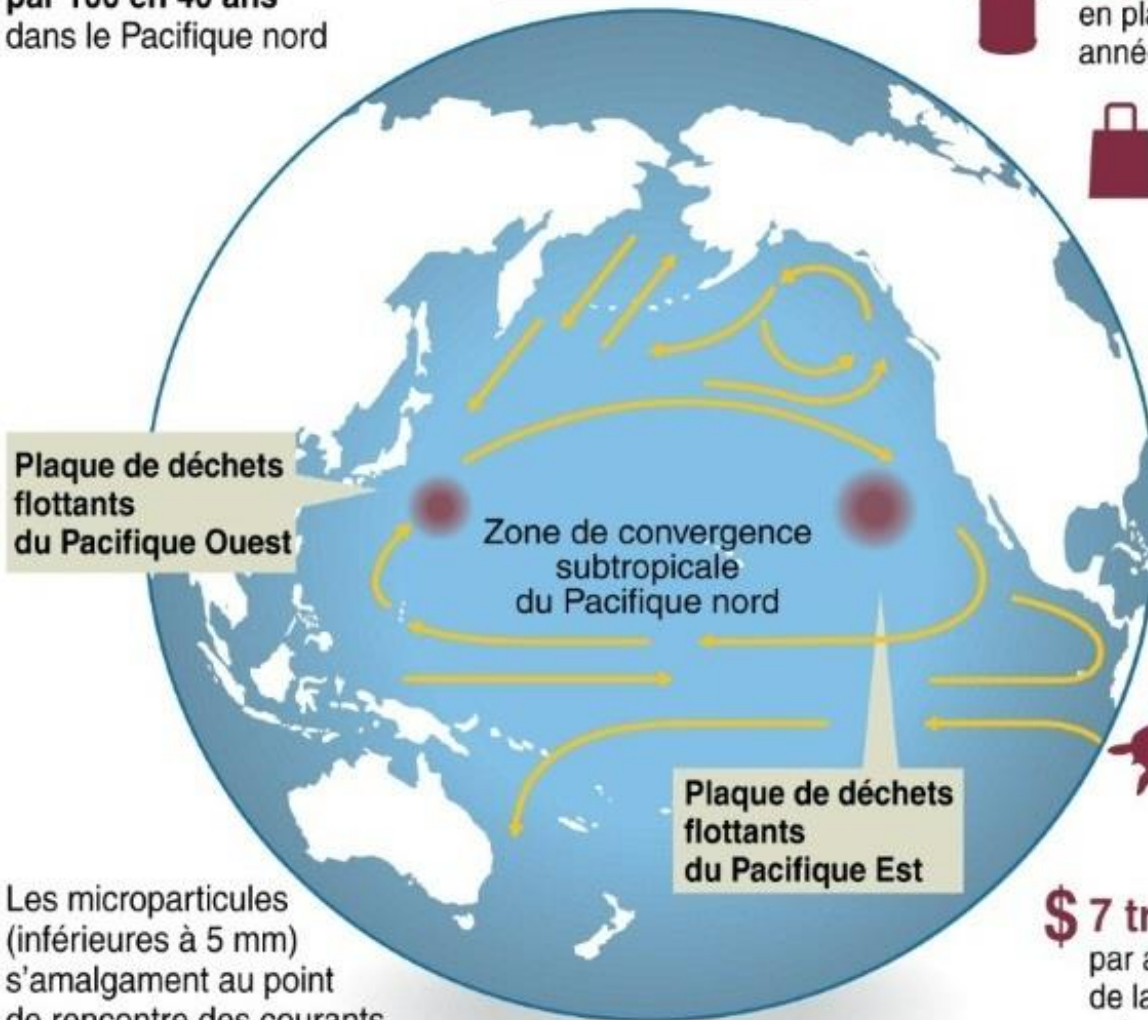
- 80 000 tonnes de déchets plastiques sur une profondeur de 30 mètres.
- 3,5 km² (1/3 Europe 6 fois la France)
- 90 composé de plastique : une densité moyenne d'un kilo par kilomètre carré, la masse des déchets étant composée aux trois quarts de débris de 5 centimètres et plus.
- 267 espèces marines affectées



Un "continent de plastique" dans le Pacifique

Le volume des micro-déchets plastiques a été **multiplié par 100 en 40 ans** dans le Pacifique nord

Principaux courants



Plaques de déchets flottants du Pacifique Ouest

Zone de convergence subtropicale du Pacifique nord

Plaques de déchets flottants du Pacifique Est

Les microparticules (inférieures à 5 mm) s'amalgament au point de rencontre des courants océaniques

La pollution par les plastiques



35 milliards de bouteilles en plastique jetées chaque année aux États-Unis



500 milliards de sacs en plastique utilisés chaque année dans le monde



40% des emballages sont en plastique



8% de la production mondiale de pétrole sert à fabriquer des plastiques

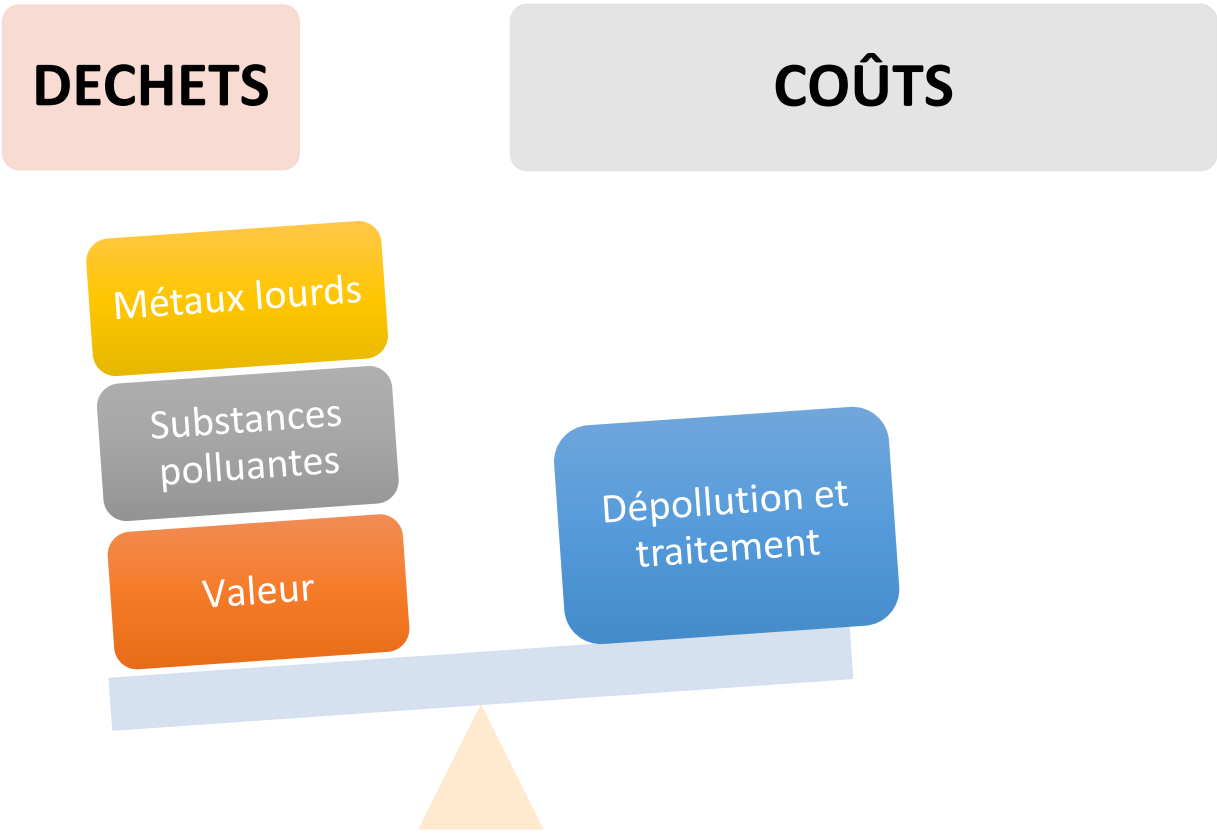


Plus de 250 espèces animales ont ingéré des plastiques

\$ 7 trillions de dollars par an, c'est le coût annuel de la pollution par les plastiques, selon une étude de l'ONU



DIFFICULTÉS

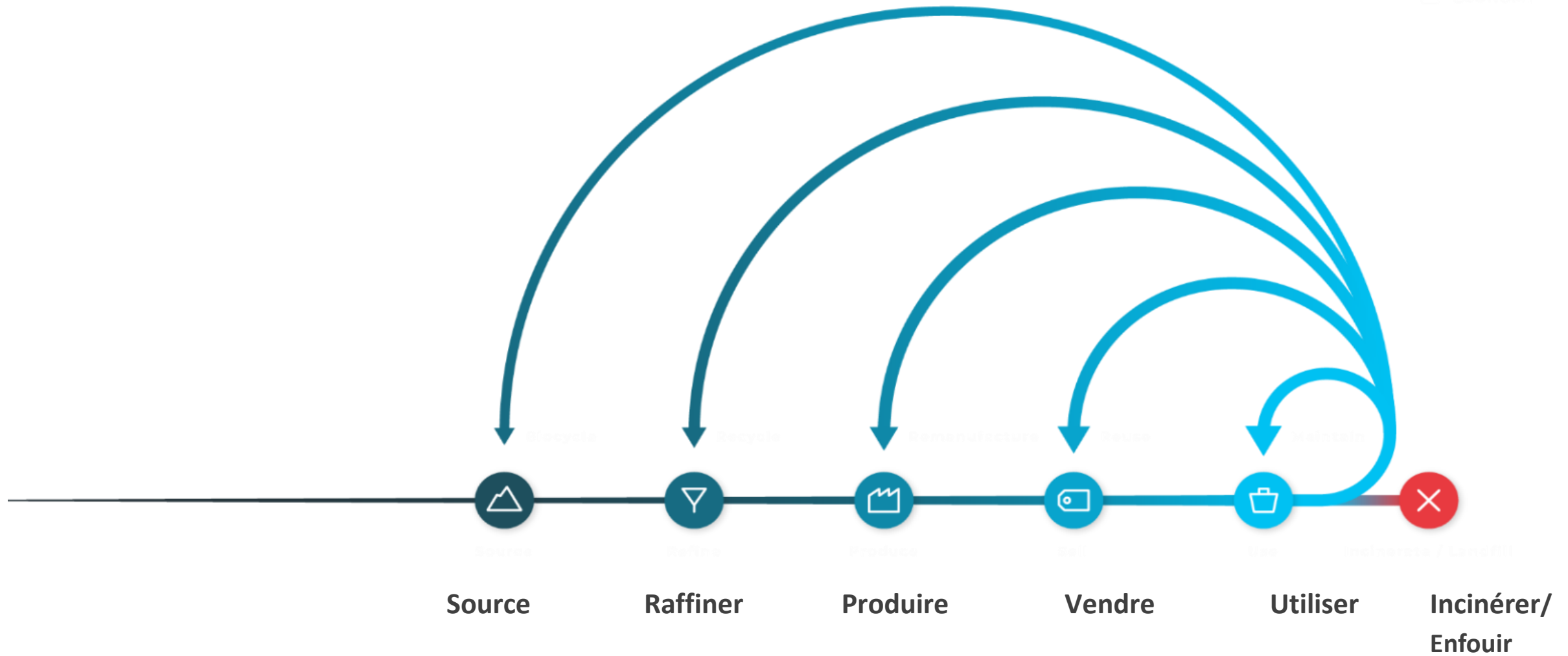


« Rien ne se perd, rien ne se crée, tout se transforme. »

Antoine Lavoisier, philosophe du XVIIIème siècle



L'économie circulaire offre une solution prometteuse...



L'économie circulaire c'est quoi?



« Un **système économique** basé sur des **modèles commerciaux** qui remplacent le concept de "fin de vie" par la **réduction, la réutilisation alternative, le recyclage et la récupération des matériaux** dans les **processus de production/distribution et de consommation**, dans le but d'accomplir un développement durable, ce qui implique de **créer** une **qualité environnementale**, une **prospérité économique** et une **équité sociale**, au profit des **générations actuelles et futures** » Kirchherr (2017).

Nous permettant de...



1

Prévenir le réchauffement climatique

accélérer la transition vers une économie à faible émission de carbone

2

Créer des entreprises durables

3

Créer des emplois verts, décents et dignes

Opportunités de créer **6 millions d'emplois** à l'échelle mondiale d'ici 2030 (OIT)

Economie circulaire

Soutenue par les stratégies 3R :

- Réduction,
- Réutilisation et
- Recyclage.

Etendues aux stratégies 6R :

- Reconception,
- Refabrication et
- Récupération.



Les mauvaises pratiques de l'économie du tourisme

L'industrie du tourisme est dans une **logique de bénéfice à court terme**.

1,8 milliard par an d'ici à 2030 à travers le monde (contre 1,4 milliard en 2018) selon l'Organisation mondiale du tourisme des Nations Unies (OMT).

- L'Europe : près de **780 millions** de touristes d'ici à 2030,
- L'Asie et le Pacifique : **500 millions** de touristes
 - **La Méditerranée** : concentre **50 %** du tourisme international.



La croissance du tourisme se **concentrera dans les zones côtières**, représentant entre **20 % et 100 %** du tourisme selon la taille et la géographie du pays concerné.

Tourisme et impact sur l'environnement

Le tourisme est responsable d'environ 5 % des émissions mondiales de CO₂ , principalement en raison des transports, suivis par l'industrie hôtelière.

Impact

- Le tourisme contribue de façon significative à la crise mondiale de la pollution plastique.
- Huit touristes sur dix visitent des zones côtières, s'ajoutant aux huit millions de tonnes de plastique qui pénètrent dans les océans chaque année.
- **Le surtourisme** a des répercussions négatives sur la biodiversité et le patrimoine culturel et historique.

C'est quoi tourisme durable- ?



« Un tourisme qui **tient pleinement compte** de ses **impacts économiques, sociaux et environnementaux actuels et futurs**, en répondant aux besoins des visiteurs, des professionnels, de l'environnement et des communautés d'accueil ».

Organisation mondiale du tourisme
OMT

Objectif

« élaborer et mettre en œuvre des politiques visant à développer un tourisme durable qui crée des emplois et met en valeur la culture et les produits locaux » d'ici à 2030 - Programme de développement durable à l'horizon 2030 - la cible 8.9.

- Importance du tourisme durable :

« mettre au point et utiliser des outils de contrôle de l'impact sur le **développement durable** d'un tourisme durable créateur d'emplois et valorisant la culture et les produits locaux ».

Tourisme : vision économique- Maroc

Atteindre 14 millions de touristes et 110 Milliards de MAD 2023.

- L'industrie touristique au Maroc est un secteur économique important ; représente de 8% à 10 % du PIB du pays.

Choisir entre tourisme durable et tourisme de masse

Tourisme durable au Maroc



Aventure



Plaisir



Découverte



Tourisme durable au Maroc



Labels d'encouragement :

- les **trophées marocains** du tourisme responsable (lancé par le ministère du tourisme en 2008)
- le label « **clé verte** » pour les hôtels, ou encore
- le « **pavillon bleu** » décerné à 21 plages marocaine pour la propreté des plages introduit au Maroc par la fondation Mohamed VI pour l'environnement.

Economie circulaire

- Station d'épuration des eaux usées : arroser huit golfes de la ville en plus de la palmeraie de la ville de Marrakech.



مؤسسة محمد السادس لحماية البيئة
+300011 23000000 0000 0000 0000 0000 0000 0000 0000 0000
FONDATION MOHAMMED VI POUR LA PROTECTION DE L'ENVIRONNEMENT

www.fm6e.org



Transformer le tourisme au Maroc en tourisme circulaire

Comment le secteur du tourisme au Maroc peut-il saisir l'opportunité offerte par un tourisme circulaire ?



Tourisme et économie circulaire



Industrie touristique

CHAINE DE VALEUR TRADITIONNELLE



Vertical indirect value creation

Source markets Destinations Source markets

Real estate sector	Real estate sector	Wholesalers, distributors (B2B, B2C)	Waste management industry	Trade businesses	Nursery/Gardening services	Finance, banking, insurance sectors
Marketing and advertising agencies	Architects/Engineers/Designers	Agricultural industry	Telecoms. providers	Security service providers	Training/development institutions	Lawyers and notaries
	Construction Industry	Food producers	Power companies	Laundry service providers	Marketing and advertising agencies	Textile industry
IT sector	Building materials manufacturers	Beverage manufacturers	Water supply industry	Furniture manufacturers	Souvenir manufacturers	Social and ecological projects

Indirect Value chain

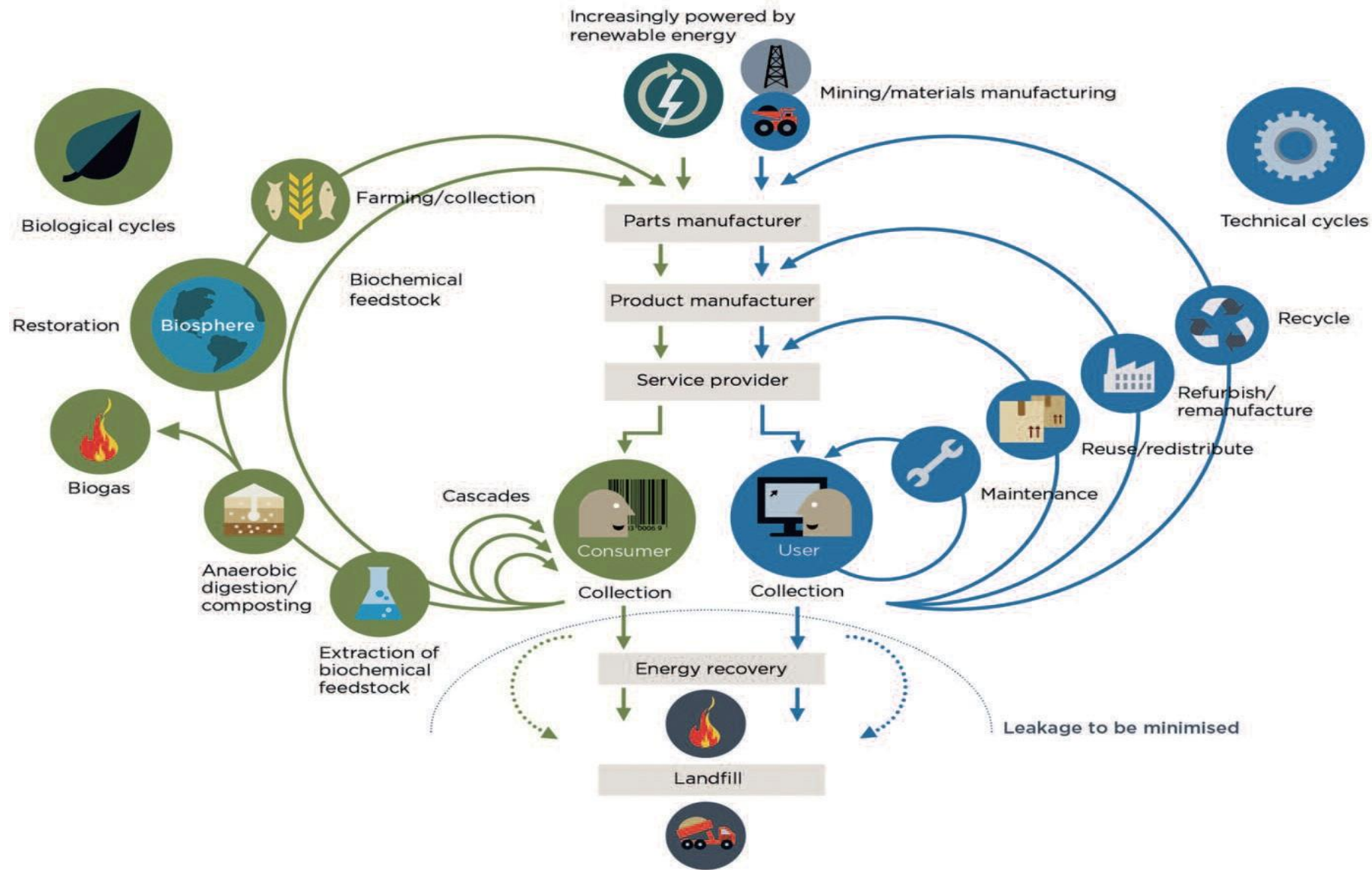
Travel planning / booking	Arrival	Accommodation	F&B	Local transportation	Nature and cultural tourism activities	Leisure / Events	Departure
Physical travel agencies	Airlines	Hotels	Restaurants	State owned railway companies	Protected areas	Retail sector	Airlines
Online agencies / Resellers	Shipowners	Resorts	Cafés	State owned bus companies	Museums	Souvenir vendors	Shipowners
Meta search	Railway companies	Holiday home providers	Fast food providers	Bus companies	Exhibition facilities	Leisure sports providers	Railway companies
Retail sector	Bus companies	Apartment providers	Grocery stores	Taxi companies	Theatres	Theme parks	Bus companies
Publishers	Car rental companies	Lodge operators	Public markets	Car rental companies	Sights and attractions	Visitor centres	Car rental companies
Convention bureau	Public transport	B&B/ Homestay	Bakeries	Bike and moped rentals	Historical sites	Special event providers	Public transport
DMO		Campsites	Street vendors	Rickshaw operators	Religious sites	Bars and clubs	
			Catering service providers	Boat rentals	Tour guides	Musicians/Dance groups	

Direct Value chain

Tour operators + Inbound agencies

Horizontal direct value creation

- Tourism service providers
- Tourism service chain (+ service providers)
- Other service providers



Flux de ressources dans l'EC - diagramme papillon EMF

Transformer l'industrie du tourisme en tourisme circulaire

Exemples de bonnes pratiques ?



L'économie circulaire ajustée au patrimoine culturel



Ressource particulièrement importante pour la création de tourisme.

Les trois principes de base de la gestion durable des déchets : réduction, réutilisation et recyclage (3R).

- L'adaptation, la réutilisation et la restauration des sites patrimoniaux (peuvent contribuer à la revitalisation de l'économie locale par la création d'emplois (augmentation de l'emploi), l'augmentation des dépenses, le développement économique, etc.
- Réutilisation adaptative, l'un des principes de l'économie circulaire
 - l'économie circulaire peut ouvrir la voie à la création de nouveaux produits touristiques.

InterContinental Hotels Group : (IHG) Green Engage



Plateforme numérique de durabilité, une norme mondiale applicable à l'ensemble du groupe :

- Aider les hôtels à gérer et à contrôler leur consommation d'énergie, leurs émissions de CO2, leur consommation d'eau et leur production de déchets
- Plus de 200 solutions vertes et plans de mise en œuvre (rentabilité) tout en minimisant l'impact sur l'environnement.

InterContinental Hotels Group : (IHG) Green Engage - 200 solutions écologiques



- Un éclairage efficace et de commandes d'éclairage,
- Installation de sanitaires à faible consommation d'eau, ([objectifs prioritaires IHG : l'économie d'eau](#))
- Stockage de l'eau de pluie,
- Utilisation d'appareils et de systèmes économes en énergie,
- Sources d'énergie alternatives,
- Amélioration de la qualité de l'air intérieur,
- Augmentation de la gestion des déchets :
 - réduire les déchets plastiques : retirer les bouteilles d'eau en plastique (réunions et événements) au profit de bouteilles en verre réutilisables.
 - ex éliminer les pailles en plastique à usage unique avant la fin de l'année 2019.
 - Système Winnow pour les déchets alimentaires : à partir d'un compteur intelligent, il détecte facilement ce qui est gaspillé dans les hôtels et comment.
 - Réduire en moyenne de 20 % les déchets alimentaires dans ces hôtels (90 % de ses produits de la mer proviennent de pêcheries d'origine durable, interdiction de servir des ailerons de requin dans les bars et restaurants de ses hôtels.
- Organisation d'événements durables.

Programme Planet 21 in Action groupe Accor,



- Accor demande à ses clients de réutiliser leurs serviettes.
- Les économies réalisées sur l'eau et l'énergie sont utilisées pour financer la plantation d'arbres. **Un arbre est planté chaque minute.**

L'écoconception.

- lits éco-conçus fabriqués à partir de bois provenant de forêts gérées durablement et certifiées Forest Stewardship Council (FSC),
- Couvre-lits et des taies d'oreiller fabriqués à partir de bouteilles recyclées ; du savon, du gel douche et du shampoing éco-certifiés
- Produits d'entretien respectueux de l'environnement et éco-certifiés.
- Une alimentation saine et durable :
 - proposer une nourriture saine, équilibrée et de qualité, (produits cultivés dans des potagers de l'hôtel, produits locaux ; et
 - Réduire le gaspillage alimentaire et
 - interdire l'utilisation d'espèces surpêchées dans ses restaurants.

Programme Planet 21 in Action groupe Accor

- N'Room incorpore des produits écologiques : robinets à économie d'eau, éclairage LED, moquettes certifiées) posées avec un adhésif sans solvant, des couettes et des oreillers en matériaux recyclés,
- Lits Live N Dream au design écologique
- Téléviseurs à faible consommation d'énergie (label A++)
- Peintures choisies comme revêtement mural pour réduire les déchets.
- Une grande partie de ces articles sont fabriqués dans des usines certifiées ISO 14001.



Programme Planet 21 in Action groupe Accor

- Traiter 100% des déchets dangereux dans des installations agréées
- classer et valoriser les déchets générés par les activités opérationnelles du groupe, et
- Classer et valoriser 95% des déchets en 10 ans ; et
- Réduire la quantité et le volume des catégories de déchets les plus importantes : les déchets alimentaires, les déchets d'emballage et les déchets de papier.

Résultats des ces initiatives:

- Réduire la consommation d'eau dans ses hôtels de 6,1 %,
- Consommation d'énergie de 5,6 % et
- Emissions de gaz à effet de serre de 8,3 %



Meliá Hotels International



MELIÁ HOTELS INTERNATIONAL

- "Eco-Touch by Meliá". Meliá s'aligne sur les propositions de la Commission européenne concernant la CE par le biais de quatre actions :
- "Encourager et promouvoir le recyclage et la réutilisation de certains matériaux et déchets ;

Bibliographie

- Rapport collectif publié en 2021 Programme des Nations Unies pour l'environnement (PNUE) et le World Travel & Tourism Council
- Etude publiée dans la revue *[Scientific Reports](https://www.nature.com/articles/s41598-018-22939-w)* :
<https://www.nature.com/articles/s41598-018-22939-w>
- Livre blanc :
<https://www.oneplanetnetwork.org/knowledge-centre/resources/circular-economy-travel-and-tourism-white-paper>



Merci pour votre attention

Mounia Elliq

Experte Economie verte

mouniaelliq@gmail.com